

A fafeldolgozó és bútorigar helyzete 2012. január-június

Az alább következő elemzés több, mint tíz év adatgyűjtése alapján készült. Az adatok a KSH Iparstatisztikai Főosztályától, illetve a Hivatal honlapjáról származnak és az 5 főt, vagy annál többet foglalkoztató vállalkozások adataira épül. A 49 fő feletti vállalkozások megfigyelése teljes körű, az 5-49 főt foglalkoztató vállalkozások megfigyelése reprezentatív, az 5 főnél kevesebbet foglalkoztató ipari vállalkozások tevékenységét becsléssel veszik figyelembe. A becsléshez az utolsó két év afa-adatait, az értékesítés értékesítési irányok szerinti megoszlását és a működő vállalkozások tárgyhavi számát veszik figyelembe. A statisztikai adatgyűjtés 2002. január 1-től a statisztikai főtevékenység alapján történik (egy egység főtevékenysége az a tevékenység, amely az egységen belül a tényezőköltségen mért legnagyobb hozzáadott értéket hozza létre). Ennek figyelembe vételével egyes adatszolgáltatók ágazati hovatartozása a bázishoz képest megváltozott, ez érintheti az adatok időbeli összehasonlíthatóságát.

Jelen tanulmányban az ágazati adatok az új TEÁOR'08 osztályozásnak megfelelően szerepelnek. Fontosnak tartom, a jobb áttekinthetőség és adatértelmezés érdekében a változások bemutatását. A KSH munkatársai az ipar termelési adataiban 2000 januárjától átvezették a változásokat, így az indexek 2001-től szintén rendelkezésre állnak.

TEÁOR'03		TEÁOR'08	
Kódszám	Megnevezés	Kódszám	Megnevezés
2010	Fűrészárugyártás	1610	Fűrészárugyártás
2020	Falemezgyártás	1621	Falemezgyártás
2030	Épületasztalos-ipari termék gyártása	1622	Parkettagyártás
		1623	Épületasztalos-ipari termék gyártása
		4120	Lakó- és nem lakóépület építése
		4332	Épületasztalos-szerkezet szerelése
		4391	Tetőfedés, tetőszerkezet-építés
2040	Tároló fatermék gyártása	1624	Tároló fatermék gyártása
		3319	Egyéb ipari eszköz javítása
2051	Fatömegcikk gyártása	1629	Egyéb fa-, parafatermék, fonottáru gyártása
		3299	Egyéb m.n.s. feldolgozóipari tevékenység
		3319	Egyéb ipari eszköz javítása
2052	Parafa, fonottáru gyártása	1629	Egyéb fa-, parafatermék, fonottáru gyártása
		3299	Egyéb m.n.s. feldolgozóipari tevékenység
3611	Ülőbútor gyártása	3101	Irodabútor gyártása
		3102	Konyhabútor gyártása
		3109	Egyéb bútor gyártása
		2932	Közúti jármű, járműmotor alkatrészeinek gyártása
		3011	Hajógyártás
		3020	Vasúti, kötöttpályás jármű gyártása
		3030	Légi, űrjármű gyártása
		9524	Bútor, lakberendezési tárgy javítása
		3612	Irodabútor gyártása
3101	Irodabútor gyártása		
9524	Bútor, lakberendezési tárgy javítása		
3613	Konyhabútor gyártása	3102	Konyhabútor gyártása
3614	Egyéb bútor gyártása	3109	Egyéb bútor gyártása
		9524	Bútor, lakberendezési tárgy javítása
3615	Ágybetét gyártása	3103	Ágybetét gyártása

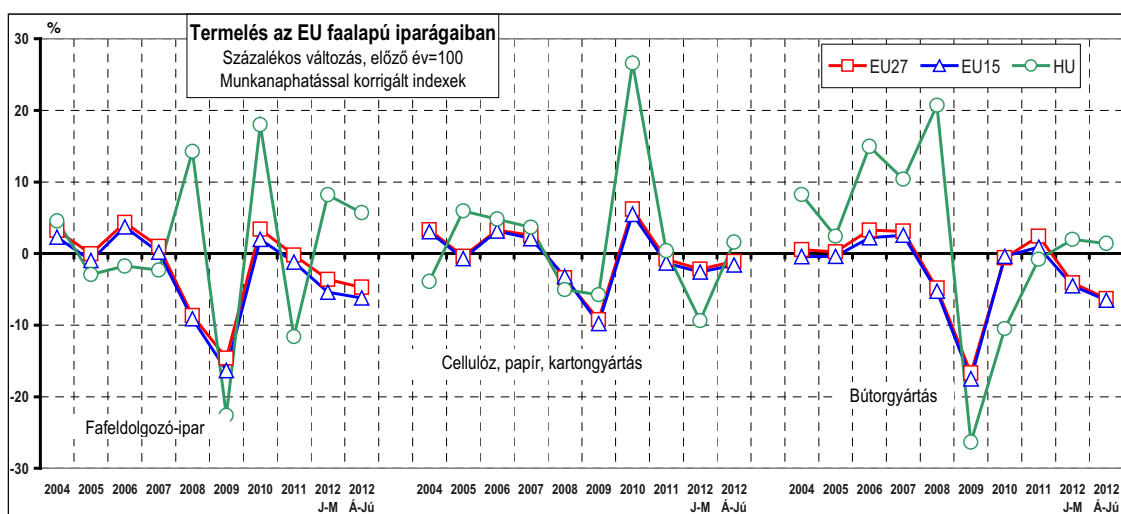
Az Eurostat itt felhasznált adatai munkanap hatással korrigált indexek, a százalékos változást az előző év azonos időszakához képest mutatják.

A 2008 második felében kirobbant pénzügyi és gazdasági válság rányomta bélyegét az EU fafeldolgozó-, cellulóz-, papír-, karton- és bútorigarára is. Már a 2004-07 közötti időszakban is meglehetősen ingadozó volt a három ágazat teljesítménye, 2008-09-ben a válság hatására termelésük jelentősen visszaesett. 2009-ben a teljesítménycsökkenés az EU-15-ök esetében kismértékben meghaladta a régi tagországokét, tendenciájában azonban nincs eltérés. Az európai faalapú iparágak 2009-ben érték el a mélypontot. 2010-ben mind a fafeldolgozó-ipar, mind a cellulóz-, papír-, karton gyártás termelése növekedést mutat 2009-hez képest. A bútorigari termelés még mind az EU-27, mind az EU-15 esetében stagnálás közeli csökkenést mutat. 2011 egészében a faipari termelés lényegében stagnált az EU-27 (-0,2%) és csökkent az EU-15 esetében (-1,2%). A múlt év második negyedévétől mind az EU-27, mind az EU-15 esetében gyorsuló ütemű visszaesés volt tapasztalható. 2012 második negyedévében a 2011-ben megindult folyamatok folytatódtak, mind az EU-27 (-4,7%), mind az EU-15 (-6,2%) termelése visszaesett, üteme gyorsult. A cellulóz-, papír-, karton gyártás múlt évi teljesítménye csökkent 2010-hez képest (EU-27: -0,8%; EU-15: -1,3%). A faiparhoz hasonlóan az első negyedévi növekedést a második negyedévtől kezdődően gyorsuló ütemű visszaesés követte. 2011. IV. negyedévében a csökkenés elérte a 3%-ot az EU-27 és a 3,6%-ot az EU-15 esetében. 2012 első, illetve második negyedévében ezen a területen is folytatódott a termelés-csökkenés. Az EU-27-ben 2,2, illetve 1,1%-os, az EU-15-ben 2,6, illetve 1,6%-os volt a visszaesés. A bútorigar termelése 2011-ben nőtt, mind az EU-27 (+2,4%), mind az EU-15 (-0,9%) vonatkozásában. A negyedéves adatok szerint a múlt év január-szeptemberében az ágazat termelése nőtt, visszaesés a negyedik negyedévben volt tapasztalható. A 2012 első három hónapjában tapasztalt termelés visszaesés a második negyedévben folytatódott, üteme gyorsult. Az EU-27-ben 6,3%-kal, az EU-15-ben 6,5%-kal mérséklődött a termelés.

A **hazai fafeldolgozó**-ipar 2004-07 között lényegében követi a nemzetközi tendenciákat, 2008-ban azzal ellentétes irányba fordul, így a visszaesés 2009-ben sokkal erőteljesebb. 2010-ben követve a külföldi tendenciákat, az EU átlagánál jelentősebb mértékű növekedést mutatott. 2011-ben igazodva a nemzetközi trendekhez a faipar termelése csökkent (-11,6%), mértéke azonban a korábbiakhoz hasonlóan lényegesen erőteljesebb mint az EU-27, vagy az EU-15 esetében. Az egyes negyedéveket tekintve a visszaesés üteme a harmadik negyedévig

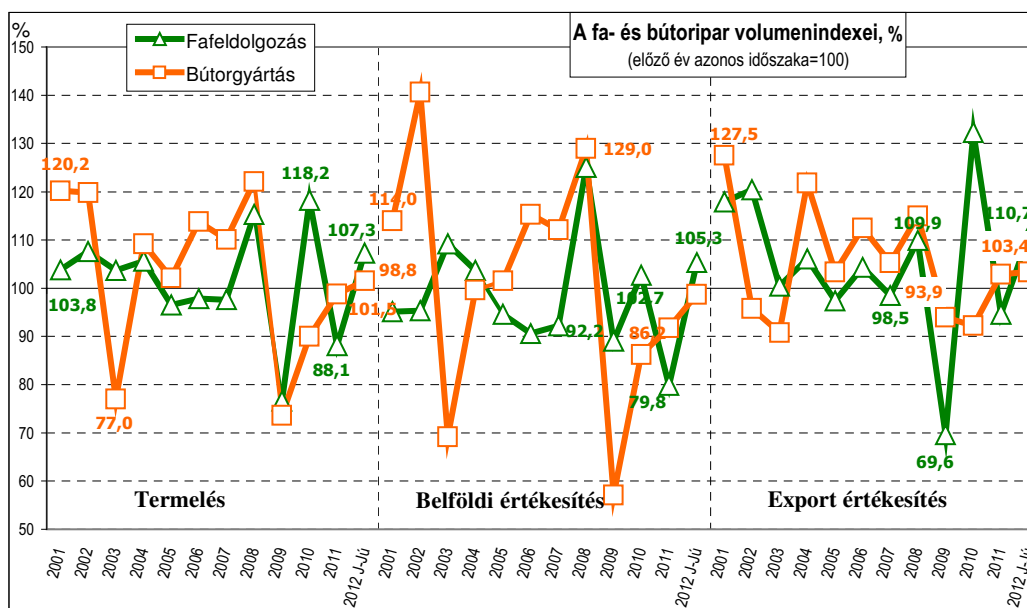
gyorsult, a múlt év utolsó negyedében azonban jelentősen lefékeződött. 2012 I. negyedében az európai tendenciákkal szemben 8,2, a II. negyedévben pedig 5,7%-os növekedést mértek a hazai faipar esetében.

A **cellulóz-, papír-, kartongyártás** – már csak a fennálló tulajdonviszonyok okán is – lényegében követi az európai tendenciákat, bár növekedési üteme az európai növekedés többszöröse volt 2010-ben. A cellulóz-, papír-, karton gyártás 2011-ben lényegében stagnált (+0,4%), az év első felében lassuló ütemben bővült, míg az év második felétől gyorsuló ütemben csökkent az ágazat termelése. A múlt év második felében megkezdődött negatív folyamatok 2012 első három hónapjában folytatódtak, a visszaesés üteme gyorsult (-9,4%). Ez év második negyedében ismét kismértékű (1,6%) növekedést mértek.



Forrás: EU Statisztikai Adatbázis, grafika: Milei Olga

Bútorgyártásunk tendenciájában lényegében követi az európai folyamatokat a fordulatok azonban sokkal élesebbek, a csúcok magasabbak, a visszaesések mélyebbek. Ennek a tendenciának a folytatását láthattuk 2010-ben is. A múlt év egyes negyedéiben a csökkenés üteme lassult, az utolsó negyedévben pedig növekedésbe fordult. A bútorgyártás teljesítménye 2011-ben, az EU-s eredményekkel ellentétben, 0,8%-kal csökkent. Az éves összteljesítmény visszaesése lényegében a harmadik negyedévben bekövetkezett 6,9%-os termeléseszköcsökkenésre vezethető vissza. Az év első felében, illetve a negyedik negyedévben az ágazat pozitív egyenleggel zárt. 2012 január-márciusban (2%), illetve április-júniusában (1,4) az ágazat termelése növekedett az előző év utolsó negyedévének pozitív tendenciáját folytatva.

TERMELÉS, ÉRTÉKESÍTÉS

Forrás: KSH; Grafika: Milei

A *fafeldolgozó-ipar* (TEÁOR 16) 2012. I. félévi összes nettó árbevétele 91.497,8 millió Ft, belföldi árbevétele 31.834,5 millió Ft, export árbevétele 59.663,2 millió Ft volt. A feldolgozóipari **termelés** 0,1%-os csökkenése mellett az ágazat – kiigazítatlan indexek szerint – 7,3%-os növekedést mutat. Az ez évi termelés-bővülés az egy évvel korábbi 10,6%-os csökkenés bázisán jött létre. A *fafeldolgozó-ipar* **belföldi értékesítése** a 2011 január-júniusi 22,5%-os visszaesést követően, 2012 első hat hónapjában 5,3%-kal bővült. A *fafeldolgozó ipar* eredményei az ipari **exportban** is javultak az egy évvel korábbihoz képest, mivel a 2011. évi 3%-os csökkenést követően 2012. január-júniusában 10,7%-kal bővült a kivitel volumene, így alapozva meg a termelés bővülését.

A fafeldolgozó-ipar termelése, értékesítése
(előző év azonos időszaka=100)

	2009	2010	2011	2012 J-Jú
Termelés	76,6	118,2	88,1	107,3
Belföldi értékesítés	89,0	102,8	79,8	105,3
Export	69,6	131,8	94,6	110,7

2012 júniusában a január óta tartó termelésnövekedés lassult, de így is 9,6%-os volt a bővülés üteme az előző évi 20,2%-os visszaesés bázisán. A hazai értékesítés júniusban 11,9%-kal csökkent a 2011. júniusi 26,7%-os csökkenést követően. Az ipar exportja júniusban 13,9%-kal bővült, az egy évvel korábbi 18,5%-os csökkenést követően. A féléven belül az ágazat termelése és kivitele májusban csökkent, az időszak fennmaradó hónapjaiban

változó ütemű emelkedést regisztráltak.

A **bútorgyártás** (TEÁOR 31) 2012. január-júniusi termelési értéke 65.917,9 millió Ft, belföldi árbevétele 20.793,0 millió Ft, export árbevétele 45.124,9 millió Ft volt. A bútoripar **termelése** 2012 I. félévében 1,5%-kal nőtt, az egy évvel korábbi 2%-os bővülés bázisán. A bútoripar **hazai eladásai** a 2011. I. félévi 5,1%-os visszaeséssel szemben 2012. január-júniusában további 1,3%-kal csökkent. A bútoripari **export** ugyanakkor 3,4%-kal haladta meg az egy évvel korábbit.

2012. júniusában a bútoripar termelése 1,7%-kal, belföldi értékesítése 5,6%-kal emelkedett, export értékesítése pedig 7,8%-kal bővült 2011. júniusához képest, amikor a termelés 8,7, a belföldi értékesítés 13,4, az export pedig 3,1%-kal mérséklődött. A féléven belül a az első negyedévben a kivitel és az export emelkedett, a másodikban lényegében stagnált. A hazai értékesítés az előzőekkel ellentétes mozgást mutatott, az év első negyedében csökkent, míg a másodikban bővült.

A bútorgyártás termelése, értékesítése
(előző év azonos időszaka=100)

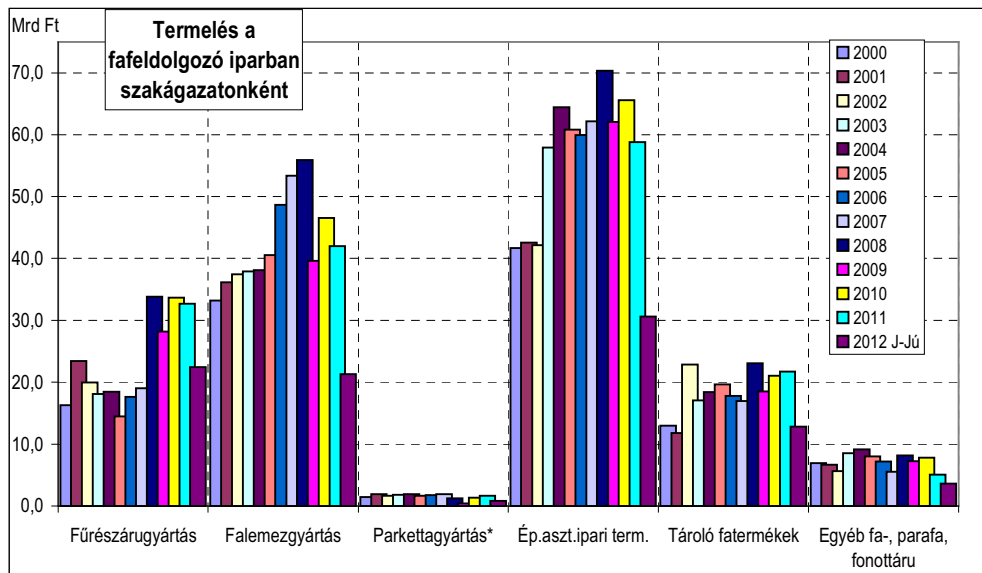
	2009	2010	2011	2012 J-Jú
Termelés	73,6	90,0	98,8	101,5
Belföldi értékesítés	57,1	85,8	91,8	98,7
Export	93,9	92,2	102,9	103,4

SZAKÁGAZATI EREDMÉNYEK

FAFELDOLGOZÓ-IPAR

A hazai **fűrészáru gyártás termelése** 2012 I. félévében 36%-kal emelkedett, az egy évvel korábbi 5%-os csökkenést követően. A **hazai értékesítés** 24,4%-kal, az export 52,7%-kal nőtt, a 2011 I. félévi bázison (belföldi értékesítés –25,6%, exportértékesítés +24,7%). 2012 júniusában a termelés 37,7%-kal, a belföldi értékesítés 33,9%-kal, az export 49,1%-kal bővült a 2011. júniusi szinthez képest. 2012 I. félévén belül a januári 59,5%-os termelésbővülést a következő hónapokban is jelentős mértékű, de valamivel lassúbb ütemű növekedés követte. A belföldi értékesítés a félév folyamán – kivéve a januári és márciusi 10% körüli növekedést – 26-34% közötti mértékben emelkedett. A fűrészüzemek kivitele 2012. I. félév egyes hónapjaiban 23-100% közötti ütemben bővült egy évvel korábbi magas szinthez képest. A fűrészárugyártás ez évi szokatlanul erőteljes növekedésében szerepet játszhatott az adatszolgáltatók körének bővülése és javulása is, melyben a FAGOSZ (Fagazdasági Országos Szakmai Szövetség) jelentős részt vállalt.

A *falemezgyártás*, mely a fafeldolgozó-ipar termelésének közel negyedét adja, termelése 2012 I. félévében 10,2%-kal csökkent. A belföldi értékesítés 21,4%-kal, az export 5,8%-kal maradt el az egy évvel korábbi alacsony bázistól. A féléven belül az ágazat márciusi és áprilisi termelési teljesítménye volt a legerősebb (+6, illetve 8,6%), a félév egyéb hónapjaiban 24-14% közötti visszaesést regisztráltak. 2012 júniusában a termelés volumene 14,3%-kal, az export 2,9%-kal, a hazai értékesítés pedig 27,5%-kal csökkent.

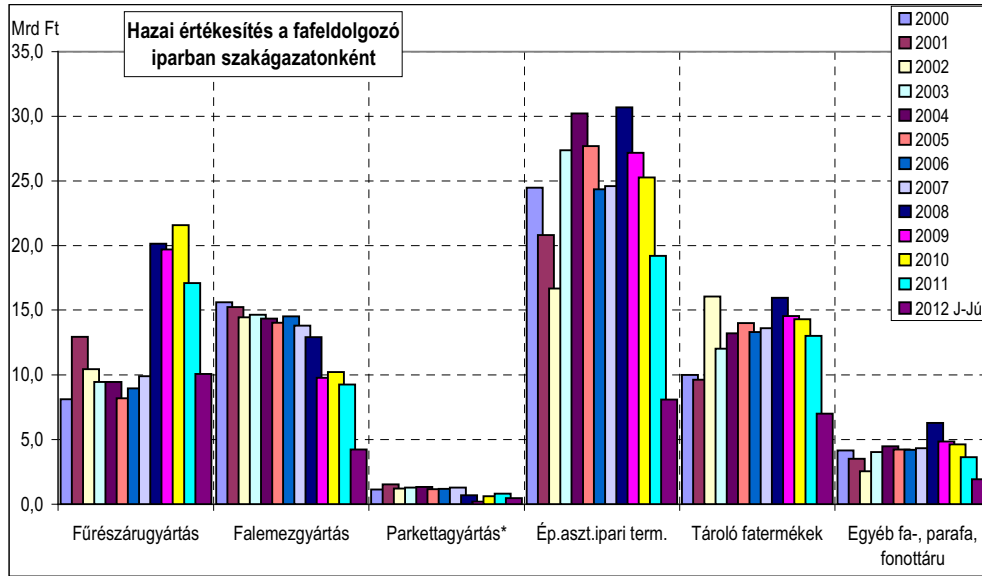


Forrás: KSH; Grafika: Milei

A *parkettagyártás* időszora foghíjas, hiányoznak a 2000-2002 közötti és a 2007 évi hivatalos adatok. A hozzávetőleges értékadatok számítására lehetőség nyílt, ez tükröződik a grafikonokon is. Az indexek kiszámításához azonban nem áll rendelkezésre elegendő részlet. A 2012. január-június adatok alapján a szakág közel 1,0%-ot képvisel. A 2012. I. félévi volumenváltozások az igen magas előző évi bázison keletkeztek (a 2010 évet megelőző években folyamatosan csökkenő adatokat regisztrált a KSH). A termelés 4,5%-kal, a kivitel 37,2%-kal visszaesett, a belföldi értékesítés ugyanakkor 16%-kal emelkedett az egy évvel korábbihoz képest. A féléven belül januárban és júniusban jelentős ütemben emelkedett a termelés 22, illetve 62%-kal az előző évi viszonylag alacsony bázison (+4,7%, illetve –6,2%). Az év többi hónapjában a termelés 13-37% közötti ütemben visszaesett az előző évi magas bázison. A kivitel az év mind a hat hónapjában csökkent, a visszaesés üteme nő a múlt évi magas bázison. A hazai értékesítés márciusban és júniusban visszaesett a félév többi hónapjában jelentős ütemben emelkedett.

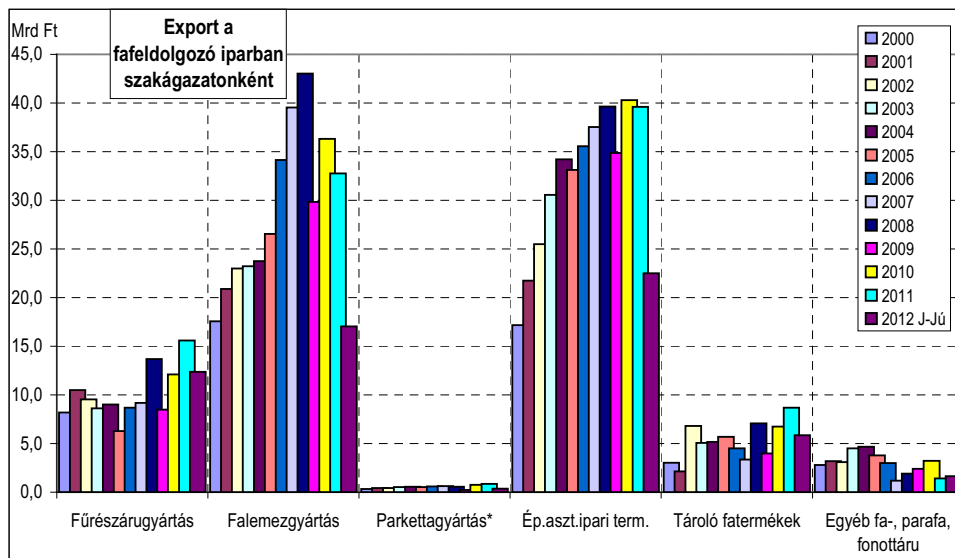
A fafeldolgozó ipar egyharmadát kitevő *épületasztalos-ipari* termékek gyártásában a

2008 utolsó negyedéve óta tartó kedvezőtlen tendencia – kisebb javuló időszakok mellett – 2010-ben fordulni látszott, 2011-ben azonban a negatív piaci tendenciák folytatódtak.



Forrás: KSH; Grafika: Milei

A 2012 első hat havi adatok a recesszió folytatódását mutatják, némi reménysugárt a kivitel bővülése jelenthet. Az első félévben a termelés 1,4%-kal mérséklődött, a belföldi értékesítés 7,4%-kal tovább csökkent, míg az export 3,3%-kal bővült, a múlt évi alacsony bázishoz képest. A hazai építőipari recesszió teljes súlyával nehezedik rá az ágazatra. A termelők túlélését a hazai piacon a lakásfelújítások jelenthetik, illetve a külpiacon növekvő felvevőképessége. 2012. júniusában a termelés 4%-kal, a belföldi értékesítés 7,8%-kal, a kivitel 11,2%-kal bővült.

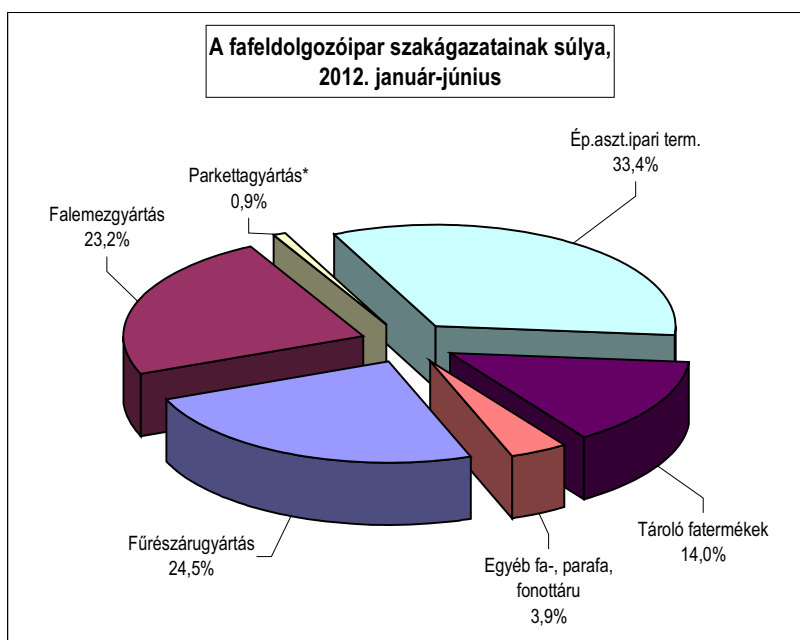


Forrás: KSH; Grafika: Milei

A tároló fatermékek termelésében és export értékesítésében pozitív tendenciák mutatkoztak 2010-ben, illetve 2011-ben. 2012 első félévében ezek a tendenciák folytatódtak, tovább erősödtek. A termelés 16,1%-kal növekedett. A kivitel változatlanul a növekedés motorja volt, 23,6%-os bővülésével. A belföldi értékesítés is lendületes növekedésbe kezdett, mértéke 13,5%-os volt. 2012. júniusában a tároló fatermékek gyártása 27%-kal, exportja 41,7%-kal nőtt, de belföldi értékesítése is 17,1%-kal emelkedett. Az I. féléven belül a termelés növekedési üteme májusig lassult, júniusban azonban ismét nagyobb sebességre kapcsolt. A belföldi értékesítés az egyes hónapokban gyorsuló növekedési ütemet mutat, mértéke az előző évi bázistól függően kismértékben hullámzó. A kivitel, az áprilisi stagnálás közeli csökkenéstől eltekintve valamennyi hónapban nőtt, januárban és júniusban mértek kiemelkedően magas növekedést.

A szakágak súlya az ágazaton belül folyamatosan változik, ezt illusztrálják az alábbiak:

<i>Szakág /időszak</i>	<i>2000</i>	<i>2005</i>	<i>2010.</i>	<i>2011.</i>	<i>2012. J-Jú</i>
Fűrészáru gyártása	14,5%	10,0%	19,3%	20,1%	24,5%
Falemezgyártás	29,5%	27,9%	26,4%	25,8%	23,2%
Parkettagyártás	1,3%	1,1%	0,8%	1,0%	0,9%
Épület-asztalos ipari termékek gyártása	37,0%	41,9%	37,2%	36,2%	33,4%
Tároló fatermékek gyártása	11,6%	13,6%	11,9%	13,7%	14,0%
Egyéb fa-, parafa, fonott áru gyártása	6,2%	5,5%	4,4%	3,1%	3,9%



Forrás: KSH; Grafika: Milei