

A fafeldolgozó és bútorigar helyzete 2010. január-december

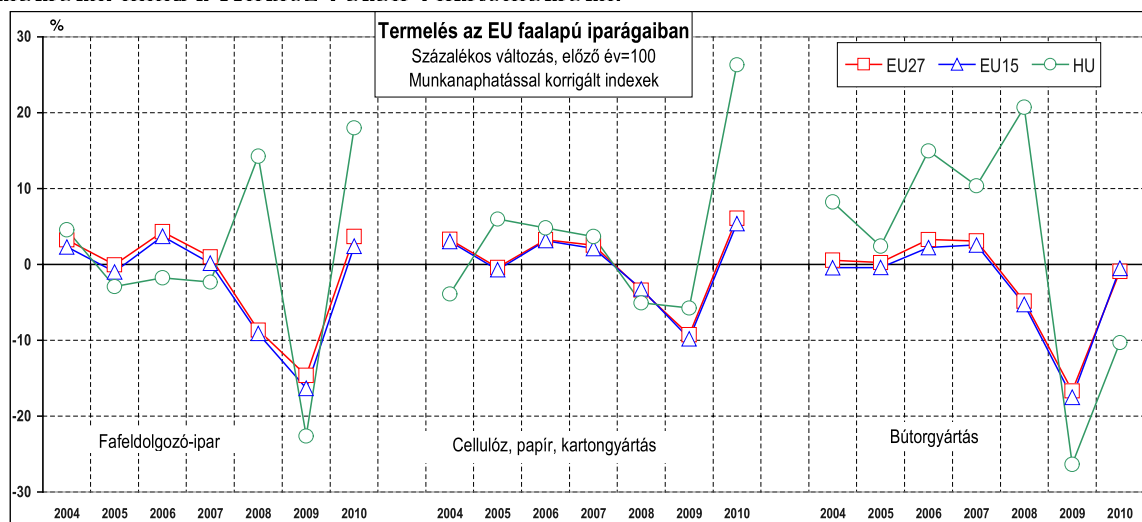
Az alább következő elemzés több, mint tíz év adatgyűjtése alapján készült. Az adatok a KSH Iparstatisztikai Főosztályától, illetve a Hivatal honlapjáról származnak és az 5 főt, vagy annál többet foglalkoztató vállalkozások adataira épül. A 49 fő feletti vállalkozások megfigyelése teljes körű, az 5-49 főt foglalkoztató vállalkozások megfigyelése reprezentatív, az 5 főnél kevesebbet foglalkoztató ipari vállalkozások tevékenységét becsléssel veszik figyelembe. A becsléshez az utolsó két év áfa-adatait, az értékesítés értékesítési irányok szerinti megoszlását és a működő vállalkozások tárgyhavi számát veszik figyelembe. A statisztikai adatgyűjtés 2002. január 1-től a statisztikai főtevékenység alapján történik (egy egység főtevékenysége az a tevékenység, amely az egységen belül a tényezőköltésen mért legnagyobb hozzáadott értéket hozza létre). Ennek figyelembe vételével egyes adatszolgáltatók ágazati hovatartozása a bázishoz képest megváltozott, ez érintheti az adatok időbeli összehasonlíthatóságát.

Jelen tanulmányban az ágazati adatok az új TEÁOR'08 osztályozásnak megfelelően szerepelnek. Fontosnak tartom, a jobb áttekinthetőség és adatértelmezés érdekében a változások bemutatását. A KSH munkatársai az ipar termelési adataiban 2000 januárjától átvezették a változásokat, így az indexek 2001-től szintén rendelkezésre állnak.

TEÁOR'03		TEÁOR'08			
Kódszám	Megnevezés	Kódszám	Megnevezés		
2010	Fűrészárugyártás	1610	Fűrészárugyártás		
2020	Falemezgyártás	1621	Falemezgyártás		
2030	Épületasztalos-ipari termék gyártása	1622	Parkettagyártás		
		1623	Épületasztalos-ipari termék gyártása		
		4120	Lakó- és nem lakóépület építése		
		4332	Épületasztalos-szerkezet szerelése		
		4391	Tetőfedés, tetőszerkezet-építés		
2040	Tároló fatermék gyártása	1624	Tároló fatermék gyártása		
		3319	Egyéb ipari eszköz javítása		
2051	Fatömegcikk gyártása	1629	Egyéb fa-, parafatermék, fonottáru gyártása		
		3299	Egyéb m.n.s. feldolgozóipari tevékenység		
		3319	Egyéb ipari eszköz javítása		
2052	Parafa, fonottáru gyártása	1629	Egyéb fa-, parafatermék, fonottáru gyártása		
		3299	Egyéb m.n.s. feldolgozóipari tevékenység		
3611	Ülőbútor gyártása	3101	Irodabútor gyártása		
		3102	Konyhabútor gyártása		
		3109	Egyéb bútor gyártása		
		2932	Közúti jármű, járműmotor alkatrészeinek gyártása		
		3011	Hajógyártás		
		3020	Vasúti, kötöttpályás jármű gyártása		
		3030	Légi, űrjármű gyártása		
		9524	Bútor, lakberendezési tárgy javítása		
		3612	Irodabútor gyártása	2823	Irodagépgyártása(kivéve számítógép és perifériái)
				3101	Irodabútor gyártása
9524	Bútor, lakberendezési tárgy javítása				
3613	Konyhabútor gyártása	3102	Konyhabútor gyártása		
3614	Egyéb bútor gyártása	3109	Egyéb bútor gyártása		
		9524	Bútor, lakberendezési tárgy javítása		
3615	Ágybetét gyártása	3103	Ágybetét gyártása		

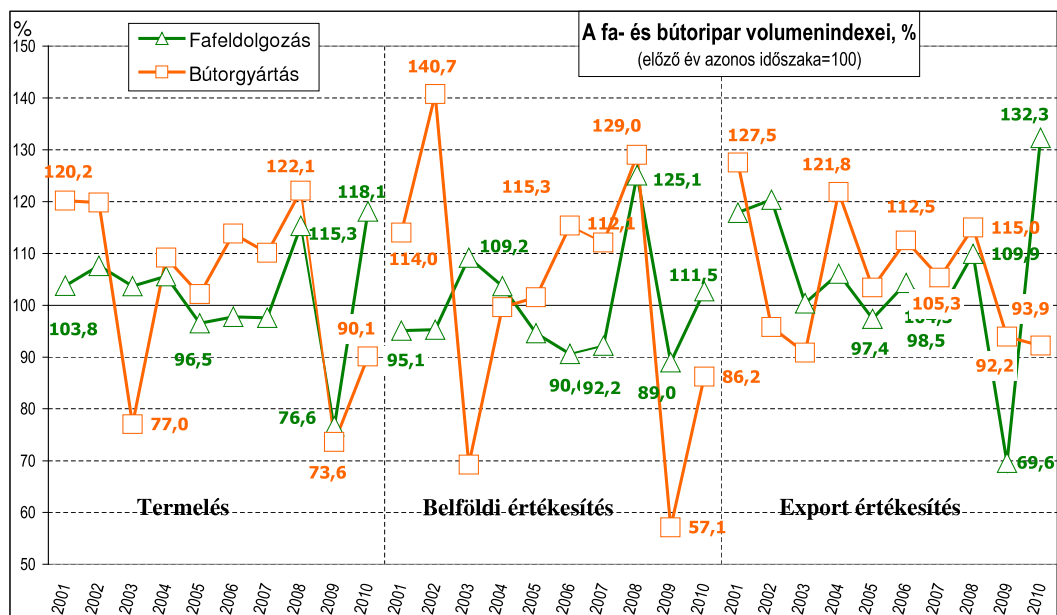
A 2008 második felében kirobbant pénzügyi és gazdasági válság rányomta bélyegét az EU fafeldolgozó-, cellulóz-, papír-, karton- és bútorigarára is. Már a 2004-07 közötti időszakban is meglehetősen ingadozó volt a három ágazat teljesítménye, 2008-09-ben a válság hatására termelésük jelentősen visszaesett. 2009-ben a teljesítménycsökkenés az EU-15-ök esetében kismértékben meghaladta a régi tagországokét, tendenciájában azonban nincs eltérés. Az európai faalapú iparágak 2009-ben érték el a mélypontot. 2010-ben mind a fafeldolgozó-ipar, mind a cellulóz-, papír-, karton gyártás termelése növekedést mutat 2009-hez képest. A bútorigari termelés még mind az EU-27, mind az EU-15 esetében stagnálás közeli csökkenést mutat. A fafeldolgozó-ipar és a cellulóz-, papír-, karton gyártás növekedése az első két negyedévben gyorsult, a harmadik és negyedik negyedévben valamelyest lelassult. A bútorigari termelés növekedése folyamatos volt az év során, üteme a második félévben lelassult. A negyedik negyedévben a 2009 negyedik negyedévi szinten stagnált.

A hazai fafeldolgozó-ipar 2004-07 között lényegében követi a nemzetközi tendenciákat, 2008-ban azzal ellentétes irányba fordul, így a visszaesés 2009-ben sokkal erőteljesebb. 2010-ben követve a külpiazi tendenciákat, az EU átlagánál jelentősebb mértékű növekedést mutatott. A cellulóz-, papír-, kartongyártás – már csak a fennálló tulajdonviszonyok okán is – lényegében követi az európai tendenciákat, bár növekedési üteme az európai növekedés többszöröse volt. Az egyes negyedévek növekedési rátái egyenletesek voltak mind a fainarban, mind a cellulóz-, papír-, kartoniparban.



Forrás: EU Statisztikai Adatbázis, grafika: Milei Olga

Bútorgyártásunk tendenciájában lényegében követi az európai folyamatokat a fordulatok azonban sokkal élesebbek, a csúcsok magasabbak, a visszaesések mélyebbek. Ennek a tendenciának a folytatását láthatjuk 2010-ben is. A múlt év egyes negyedéveiben a csökkenés üteme lassult, az utolsó negyedévben pedig növekedésbe fordult.

TERMELÉS, ÉRTÉKESÍTÉS

Forrás: KSH; Grafika: Milei

A *fafeldolgozó-ipar* (TEÁOR 16) 2010 évi termelési értéke 176.288 millió Ft, belföldi árbevétele 76.503,3 millió Ft, export árbevétele 99.784,7 millió Ft volt. A feldolgozóipari **termelés** 11,8%-os emelkedése mellett az ágazat – kiigazítatlan indexek szerint – 18,1%-os növekedést mutat. Az ez évi termelésbővülés az egy évvel korábbi 23,4%-os csökkenés igen alacsony bázisán jött létre. A fafeldolgozó-ipar **belföldi értékesítése** a 2009 január-decemberi 11%-os csökkenést követően, 2010 január-decemberében 2,7%-kal emelkedett. A fafeldolgozó *ipar* eredményei az ipari **exportban** is javultak az egy évvel korábbihoz képest, mivel a 2009 évi 30%-os visszaesést követően 2010-ben 32,3%-kal bővült a kivitel volumene.

2010 decemberében (10,3%) folytatódott a termelés januárban megindult növekedése, üteme hónapról hónapra változó, hullámzó volt. Az utolsó negyedévben a hullámzás valamelyest csendesült, egyenletesebbé vált. A hazai értékesítés 5%-kal csökkent a 2009. decemberi 8,1%-os csökkenést követően. Az ipar exportja decemberben 26,6%-kal emelkedett, a folyamat már 2009 decemberében megkezdődött, és üteme – kisebb megingásoktól eltekintve – gyorsuló.

A fafeldolgozó-ipar termelése, értékesítése
(előző év azonos időszaka=100)

	2009	2010
Termelés	76,6	118,1
Belföldi értékesítés	89,0	102,7
Export	69,6	132,3

A **bútorgyártás** (TEÁOR 31) 2010 január-decemberi termelési értéke 128.646,5 millió Ft, belföldi árbevétele 50.005,9 millió Ft, export árbevétele 78.640,6 millió Ft volt. A bútoripar **termelése** a múlt évben 9,9%-kal esett vissza, az egy évvel korábbi 26,4%-os csökkenést követően. A bútoripar **hazai eladásai** a 2009 évi 42,9%-os zuhanással szemben 2010 január-decemberben további 13,8%-kal csökkent. A bútoripari **export** visszaesésének üteme jelentősen elmaradt a termelés és a belföldi értékesítés visszaesésének ütemétől, mértéke 7,8% volt az egy évvel korábbi 6,1%-ot követően.

2010 decemberében a bútoripar termelése 0,6%-kal, belföldi értékesítése 1,6%-kal csökkent, export értékesítése 2,1%-kal növekedett 2009 decemberéhez képest.

A bútorgyártás termelése, értékesítése
(előző év azonos időszaka=100)

	2009	2010
Termelés	73,6	90,1
Belföldi értékesítés	57,1	86,2
Export	93,9	92,2

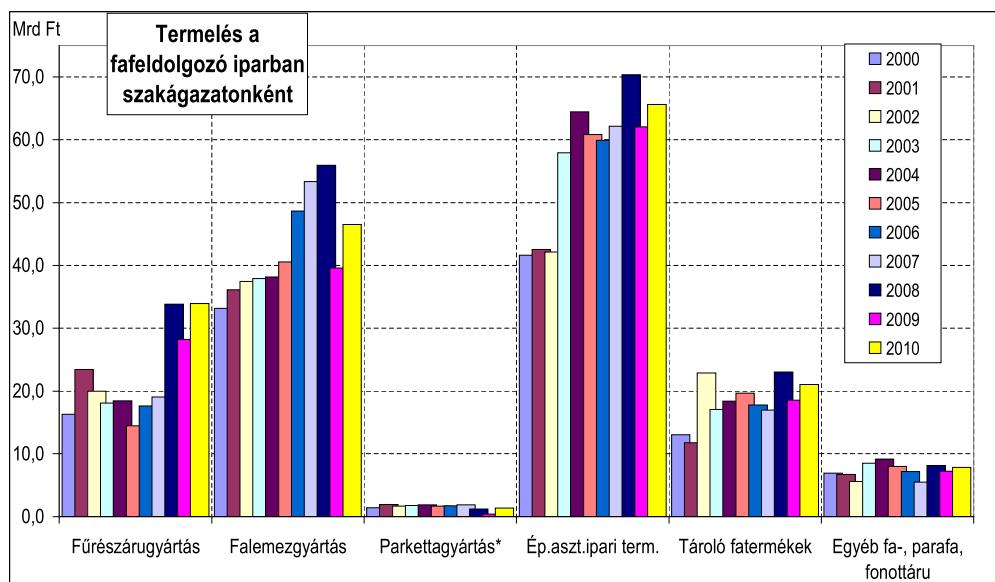
SZAKÁGAZATI EREDMÉNYEK

FAFELDOLGOZÓ-IPAR

A hazai *fűrészáru gyártás termelése* 2010-ben 20,9%-kal nőtt, az egy évvel korábbi 20,4%-os csökkenést követően. Ezen belül a növekedés üteme hullámzó volt, az első negyedévben 35,9%, a másodikban 10,2%, a harmadikban 18,2%, a negyedikben pedig 23,4%. A hazai értékesítés 10,3%-kal, az export 48,4%-kal emelkedett, a 2009. évi igen alacsony bázison (belföldi értékesítés -4,7%, exportértékesítés -42,6%). 2010 decemberében a termelés 11,9%-kal, az export 69,4%-kal nőtt, míg a belföldi értékesítés 14,6%-kal csökkent 2009 decemberéhez képest. Az adatok egyértelműen jelzik, hogy a fűrészáru gyártás növekedése elsősorban exportvezérelt, bár a belföldi eladások bővülése is a növekedés irányába hatott. Az ágazat évközi hullámzó teljesítménye mögött több tényező húzódik meg: alacsony előző évi bázis, a javulás jelei a nyugat-európai és ázsiai piacokon, a forint árfolyam ingadozása, készletek pótlása, a hazai felhasználó ágazatok kedvezőtlen konjunkturális helyzete.

A *falemezgyártás*, mely a fafeldolgozó-ipar termelésének negyedét adja, termelése 2010-ben 38,8%-kal emelkedett. Az időszakon belül a második negyedévben volt a legmagasabb a növekedés üteme, az első negyedévben 49,3%-os, a másodikban 73,1%, a harmadikban 34%, a negyedikben 15%-os volt a bővülés mértéke. A belföldi értékesítés 20,1%-kal (I.név 15,7%, II.név 22%, III.név 29,4%, IV.név 12,7%), az export 36,3%-kal (I.név 32,2%, II.név 66,3%, III.név 46,2%, IV.név 11,5%) nőtt. 2010 decemberében a termelés volumene 3,5%-

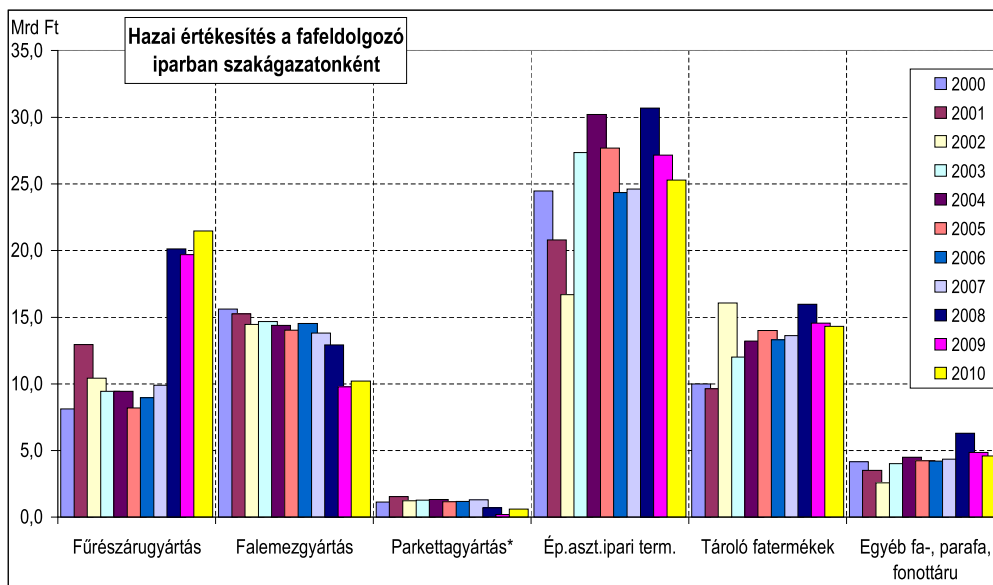
kal emelkedett, a hazai értékesítés 12,2%-kal nőtt, az export pedig 6,2%-kal csökkent. A nagyarányú növekedés igen alacsony előző évi bázison jött létre, az építőipar és bútortipar változatlanul gyenge hazai állapota, illetve az európai felhasználó ágazatok lassú megindulása mellett. A termelés volumennövekedése hónapról hónapra tartósan magas, a 2008. harmadik negyedéve óta tartó csökkenést követően. A hazai értékesítés éves szinten már 2004 óta csökkent megszakítás nélkül, így múlt év kedvező változása igen-igen alacsony bázison valósult meg. A falemezgyártás kivitele 2008 negyedik negyedéve óta csökkent töretlenül, 2009 novemberétől azonban fokozatosan gyorsuló ütemben növekedett. A vásárosnaményi INTERSPAN termelésének leállítása várhatóan befolyással lesz az ágazat teljesítményére, átrendezi a termelés és kereskedelem arányát, illetve a szakág részesedését a faiparon belül, ez azonban a múlt évi számokban még nem jelentkezik.



Forrás: KSH: Grafika: Műlei

A *parkettagyártás* időszora foghíjas, hiányoznak a 2000-2002 közötti és a 2007 évi hivatalos adatok. A hozzávetőleges értékadatok számítására lehetőség nyílt, ez tükröződik a grafikonokon is. Az indexek kiszámításához azonban nem áll rendelkezésre elegendő részlet. A 2010 évi adatok alapján a szakág 0,8%-ot képvisel. A KSH adatai szerint a parkettagyártás termelése már 2008 második negyedéve óta csökkent, így az ez évi termelésbővülés ugyancsak alacsony bázison jött létre, mértéke 413,1%. A belföldi értékesítés adatai már 2008-tól az eladások nagyarányú mérséklődéséről tanúskodnak, 2010-ben ez a tendencia fordulni látszik, a növekedés több, mint háromszoros. A kivitel szintén 2008. második negyedéve óta csökken, esetenként drasztikus mértékben is, így a 2010 január-decemberi 260,9%-os növekedés figyelemre méltó. A félévben belül a második

negyedévben tovább gyorsult a növekedés, a termelés az I. negyedévben 276,4%-kal, a másodikban 522,2%-kal, a harmadikban 524%-kal, a negyedikben 396,9%-kal, a hazai eladások 119,6%-kal, 204,4%-kal, 409%-kal illetve 145,9%-kal, az export pedig 210,2%-kal, 158,2%-kal, 126,6%-kal, illetve 1598,2%-kal bővült. 2010 decemberében a megelőző hónapok pozitív változásai tovább folytatódtak, a termelés 236,5%-kal, a belföldi értékesítés 85,3%-kal növekedett. Decemberi export adat a 2009 decemberi nullás érték miatt nincs, novemberben 3429% volt a növekedés mértéke.

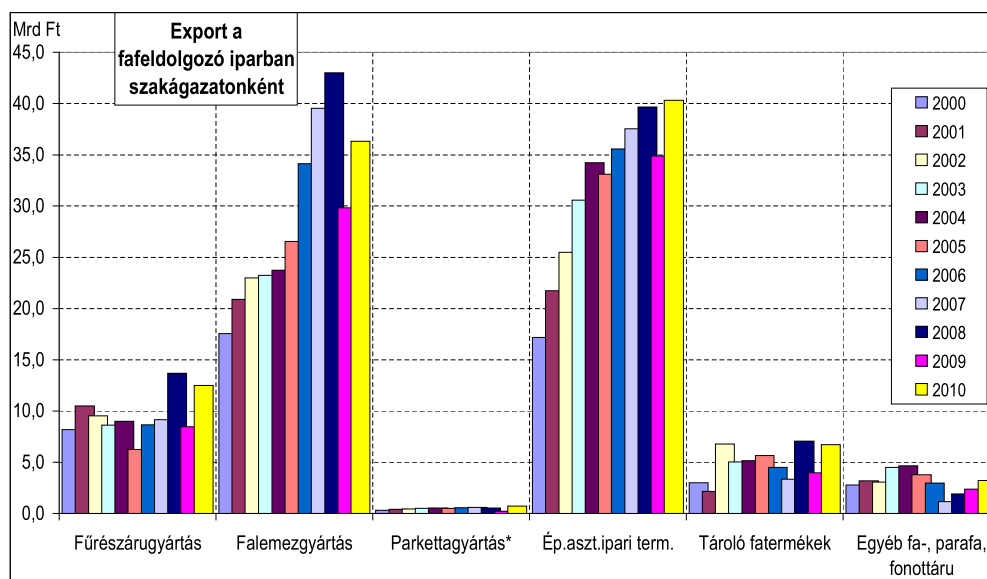


Forrás: KSH; Grafika: Milei

A fafeldolgozó ipar közel négy tizedét kitevő *épületasztalos-ipari* termékek gyártásában a 2008 utolsó negyedéve óta tartó kedvezőtlen tendencia – kisebb javuló időszakok mellett – 2010-ben fordulni látszik. 2010 január-decemberében a termelés volumene 6,9%-kal, a kivitel 19,7%-kal bővült, a belföldi értékesítés pedig 7%-kal esett vissza. 2010 decemberében a termelés 18,8%-kal, a kivitel 50,9%-kal nőtt, a belföldi értékesítés 3%-kal csökkent. Az adatok arra utalnak, hogy az ágazat növekedése az export bővülésén alapul, a hazai piacot az építőipar válsága, a lakossági fogyasztás csökkenése negatívan befolyásolja. A negyedik negyedévi és a decemberi termelési és export számok az egész éves pozitív változást tükrözik. A belföldi értékesítési adatok a hazai piac bizonytalanságát jelzik. A kivitel eddigi folyamatos növekedése teremtheti meg a kibontakozás alapját.

A *tároló fatermékek* termelésében és értékesítésében pozitív tendenciák mutatkoznak 2011-ben. A termelés 12%-kal emelkedett a múlt évi alacsony bázishoz képest. A kivitel ismét a növekedés motorjává vált, 64,3%-kal bővült az előző év igen alacsony bázisához képest. A belföldi értékesítés változatlanul csökken, – üteme azonban lassul – a visszaesés mértéke 0,3%-os volt. A kedvezőnek mondható első negyedévet egy gyengébb második negyedév követte. A második félév eredményei meghaladták az első félév kedvező adatait.

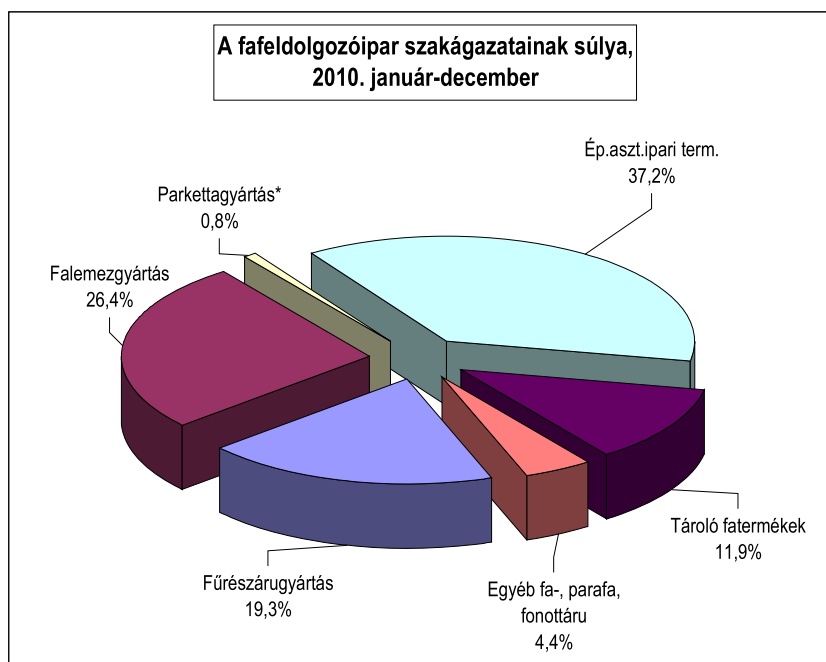
A termelés 16,1%-kal, a belföldi értékesítés 9,1%-kal, a kivitel 52,8%-kal bővült. 2010 decemberében a tároló fatermékek gyártása 2,5%-kal, exportja 19,1%-kal, belföldi értékesítése 1,7%-kal növekedett.



Forrás: KSH; Grafika: Milei

A szakágak súlya az ágazaton belül folyamatosan változik, ezt illusztrálják az alábbiak:

Szakág / időszak	2000	2005	2008.	2009.	2010.
Fűrészáru gyártása	14,5%	10,0%	17,6%	18,0%	19,3%
Falemezgyártás	29,5%	27,9%	29,0%	25,4%	26,4%
Parkettagyártás	1,3%	1,1%	0,6%	0,3%	0,8%
Épület-asztalos ipari termékek gyártása	37,0%	41,9%	36,5%	39,8%	37,2%
Tároló fatermékek gyártása	11,6%	13,6%	12,0%	11,9%	11,9%
Egyéb fa-, parafa, fonott áru gyártása	6,2%	5,5%	4,2%	4,7%	4,4%



Forrás: KSH; Grafika: Milei